

Analýza účinnosti veřejné podpory na inovační náklady a chování firem

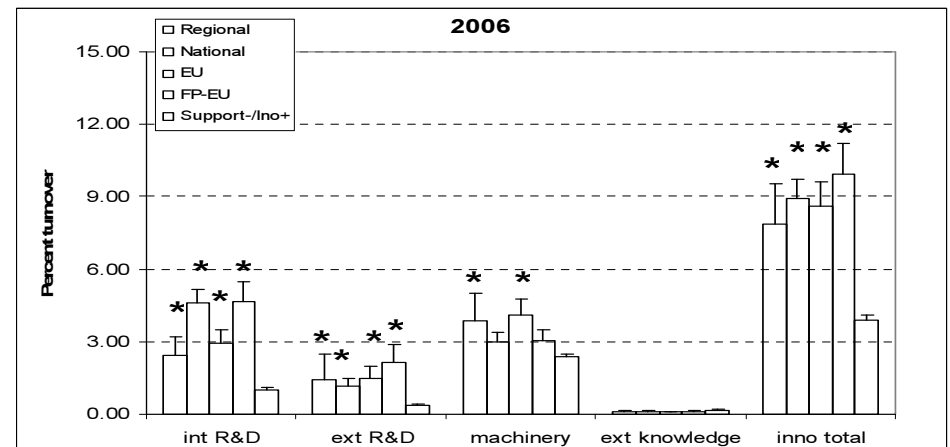
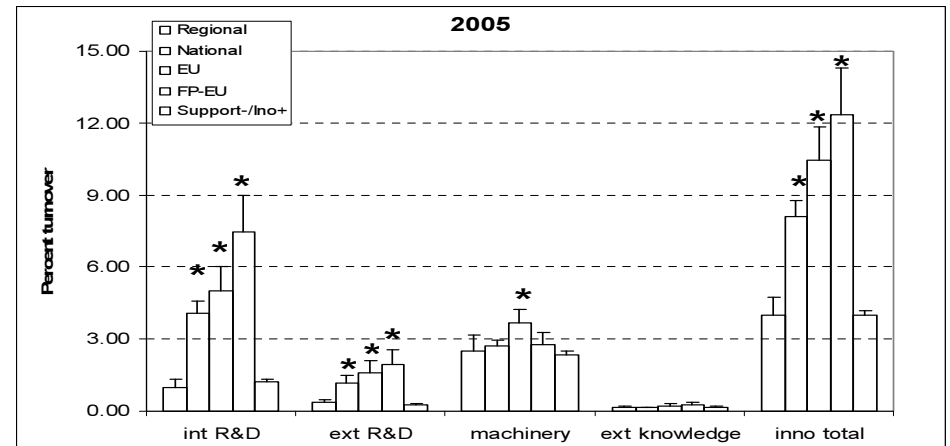
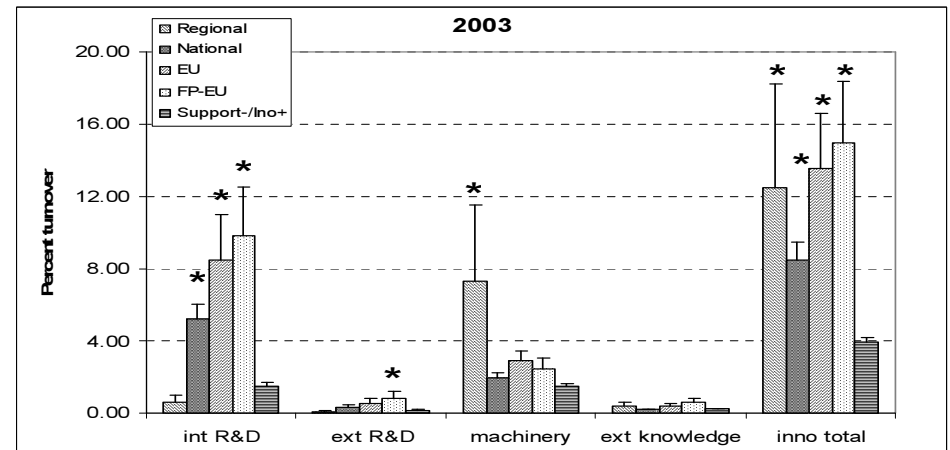
Study on Additionality of the Public Support on R&D
input and innovation behavior of the firms

J. Vanecek & V. Albrecht
Technology Centre AS CR Prague

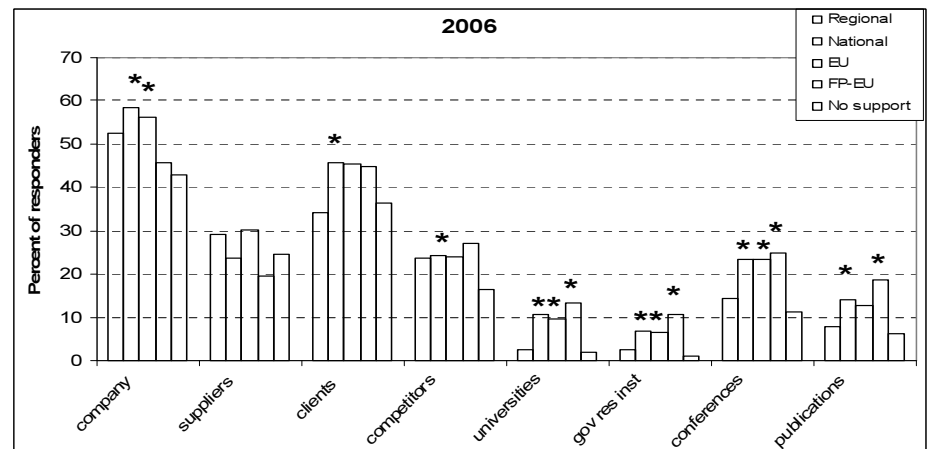
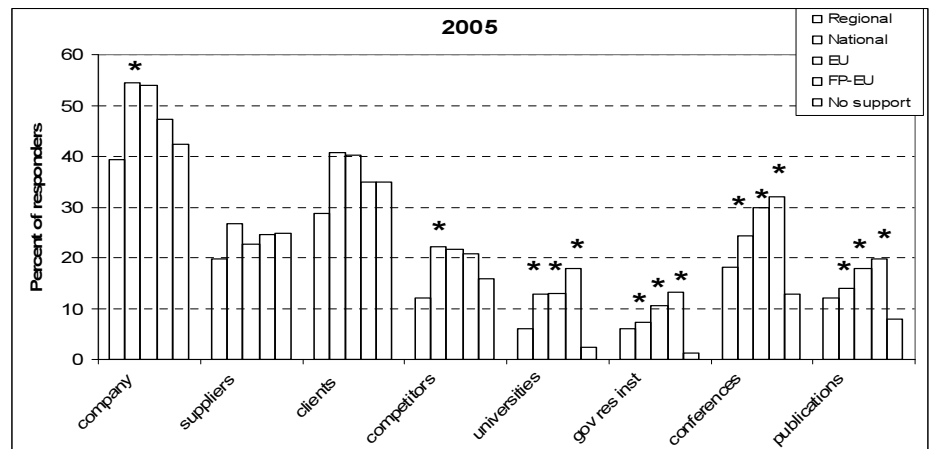
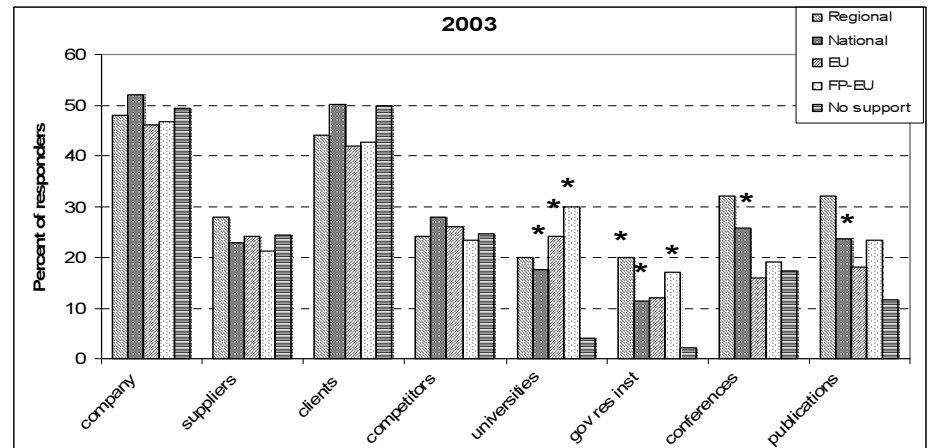
Firmy účastníci se průzkumů CIS 2003, 2005 and 2006

	CIS 2003	CIS 2005	CIS 2006
regional support	25	66	76
national support	232	375	386
EU support	50	124	196
FP-EU support	47	106	129
unsupported innovative	1141	1960	1926
total responders	3802	6592	6773

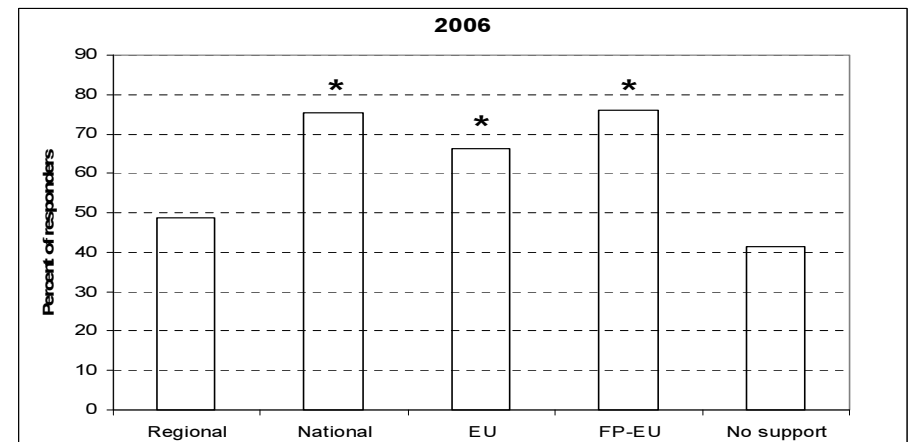
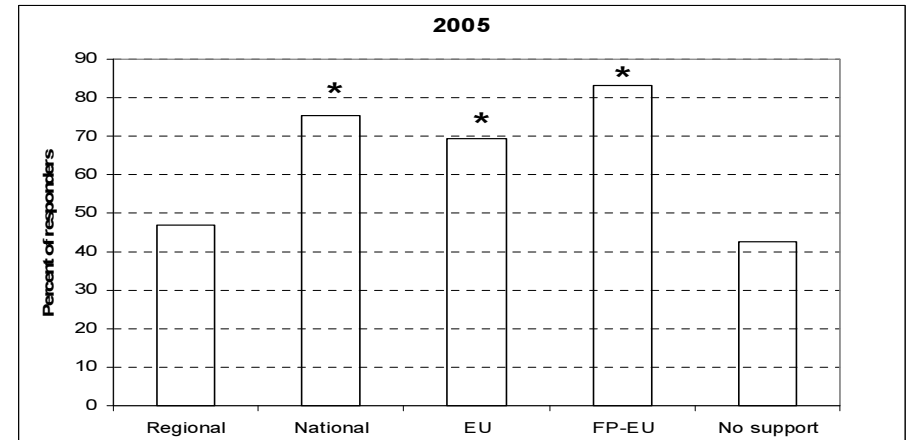
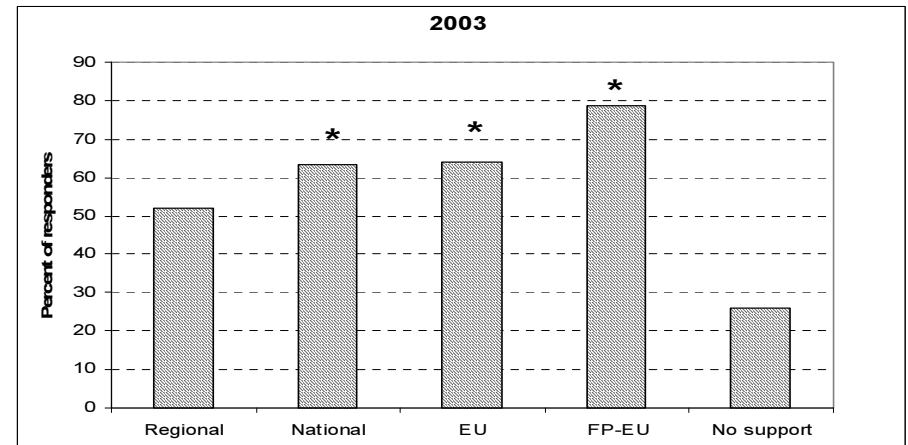
Struktura inovačních nákladů firem s podporou a bez podpory



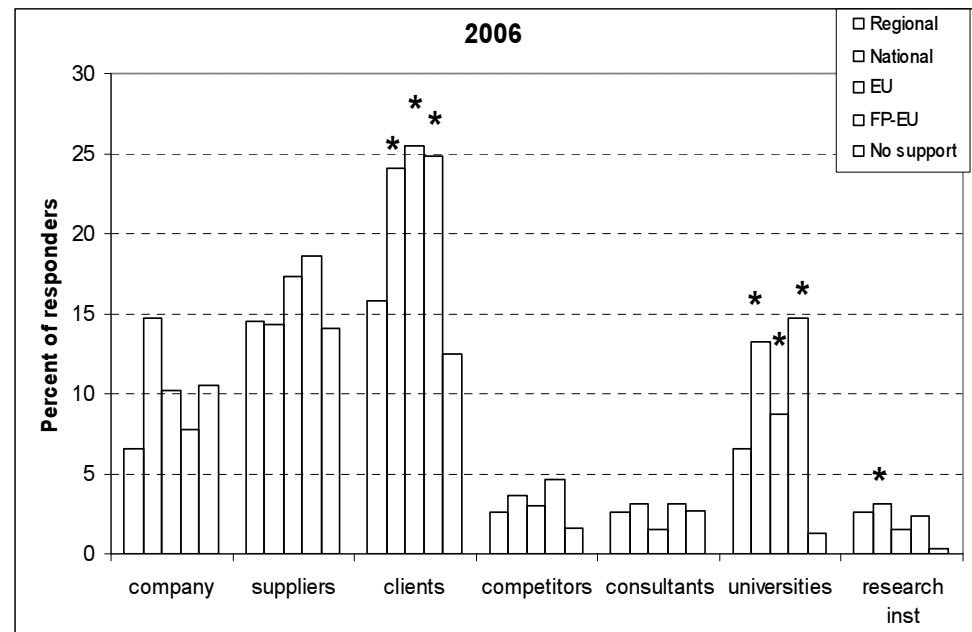
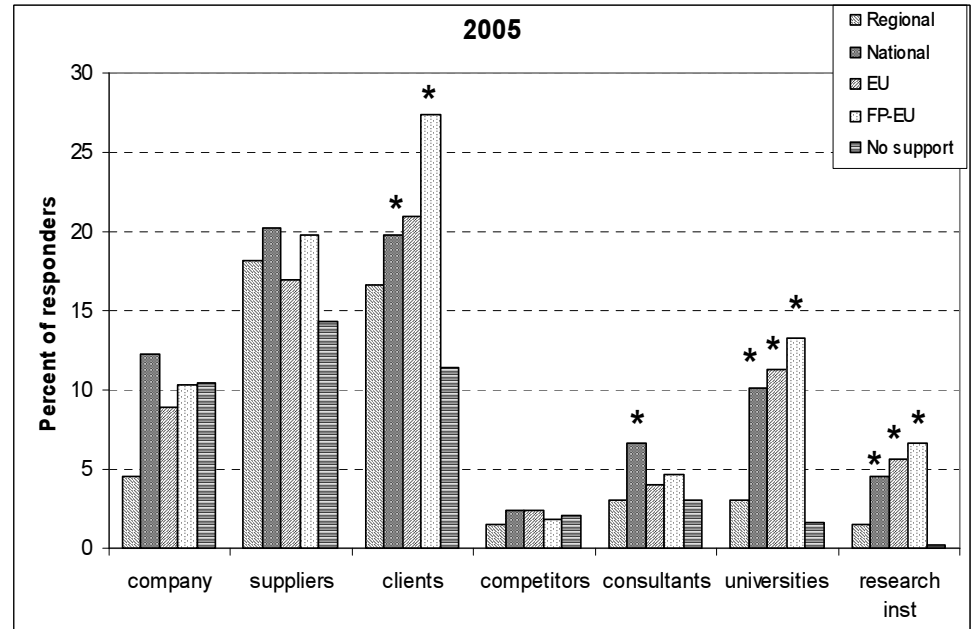
Zdroje důležitých informací pro inovace z akademického a podnikatelského prostředí



Inovační spolupráce firem



Inovační spolupráce firem s různými subjekty z akademického a podnikatelského prostředí



Závěry 1

- Firmy s inovační podporou provozují častěji inovační aktivity a mají vyšší celkové výdaje na inovace, jmenovitě na vlastní VaV, externí VaV a na nové stroje a zařízení.
- Firmy s inovační podporou získávají častěji důležité informace pro inovace z akademických zdrojů, zvláště z univerzit a výzkumných ústavů
- Firmy s inovační podporou spolupracují s dalšími subjekty na inovacích častěji, zvláště s univerzitami, výzkumnými ústavami a klienty
- Všechny typy veřejné podpory mají stejné výsledky s výjimkou regionální podpory

Dvě možná vysvětlení

- Veřejná podpora skutečně stimuluje inovační aktivity firem (**podpora přiměje firmy dělat aktivity, které by jinak nedělaly**).
- Firmy aktivní v inovacích získávají veřejnou podporu častěji, protože je to jedno z kritérií výběru a tedy i výhoda v soutěži o podporu (**podporu většinou získají firmy, které byly aktivní ve VaV již předtím a měly by inovační aktivity i nadále a platily by je z vlastních prostředků**).

Firmy účastníci se dvou následných průzkumů CIS

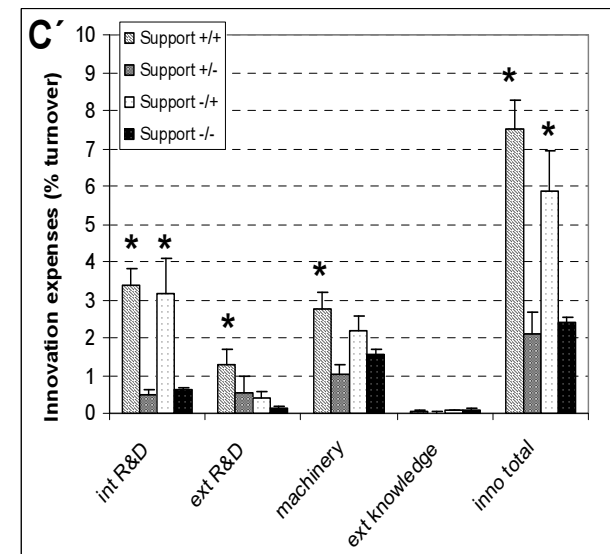
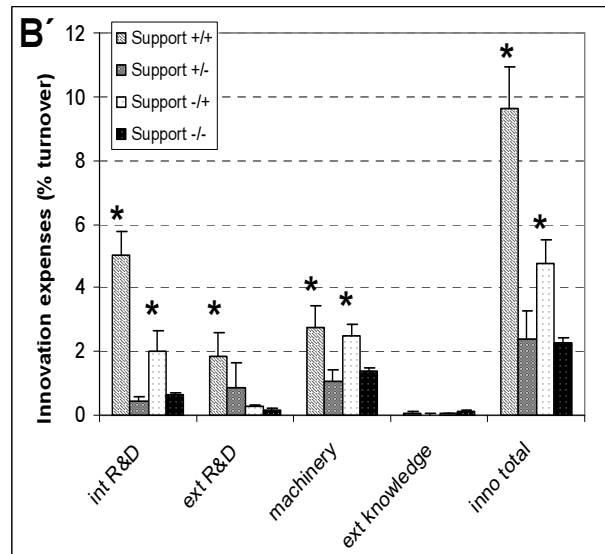
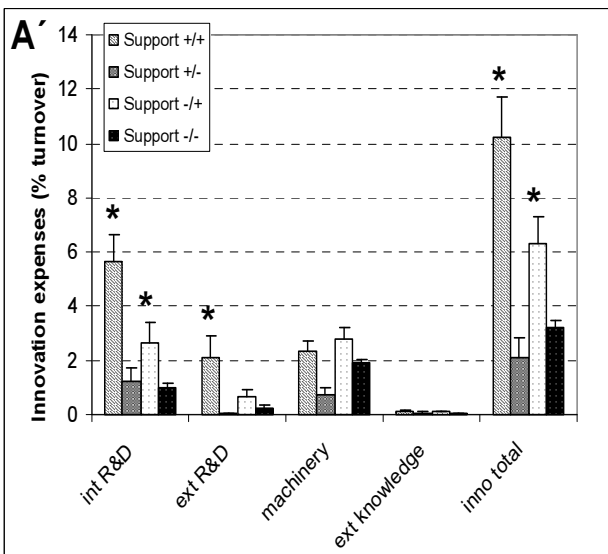
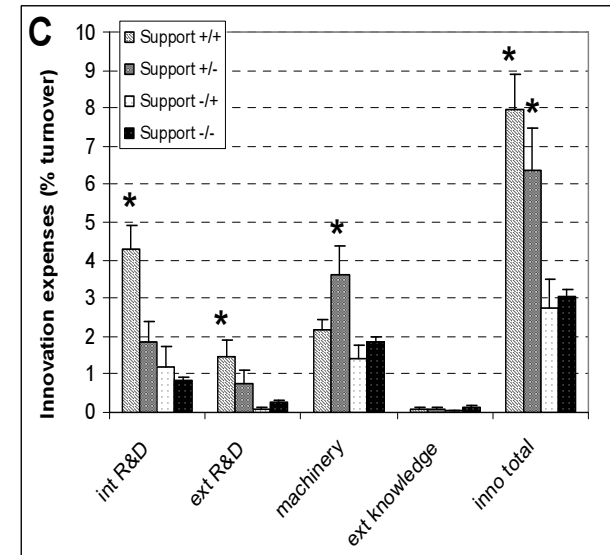
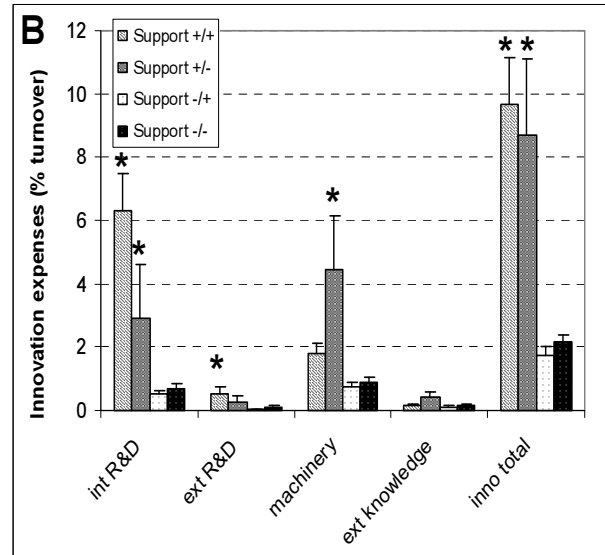
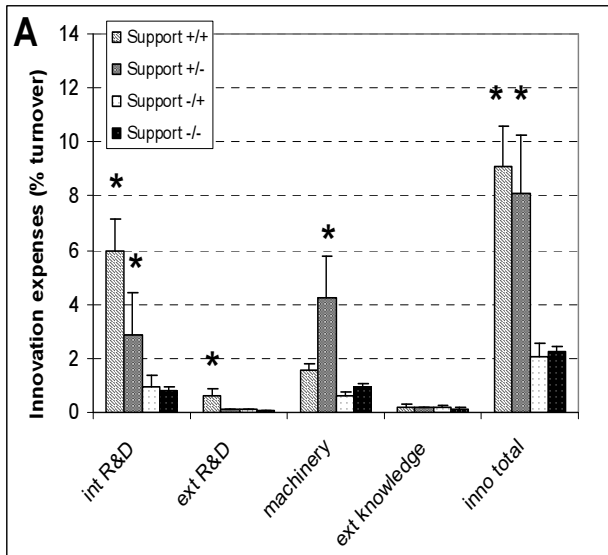
	CIS 2003+2005	CIS 2003+2006	CIS 2005+2006
supported in both surveys	127	127	239
supported only in CIS 2003	69	60	-
supported only in CIS 2005	157	-	99
supported only in CIS 2006	-	162	130
unsupported innovative	903	786	1295

Vliv veřejné podpory na inovační náklady firem

CIS 2003+2005

CIS 2003+2006

CIS 2005+2006

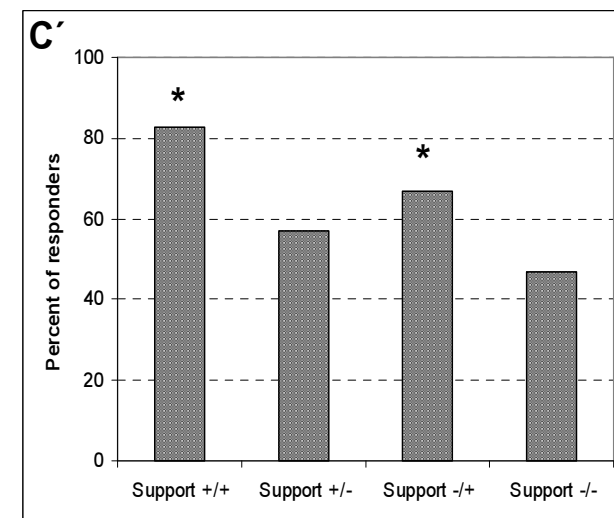
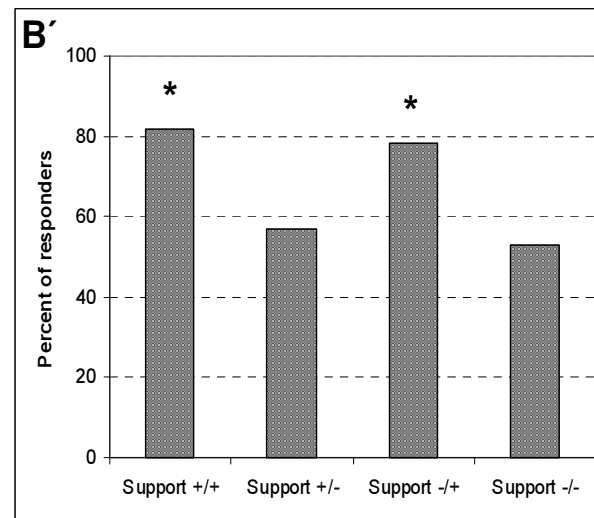
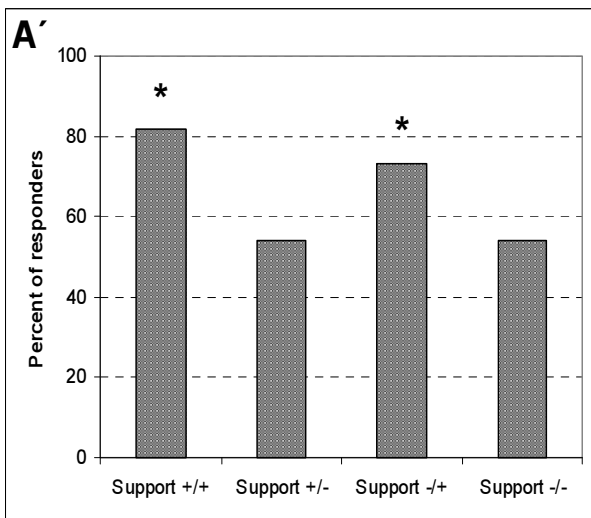
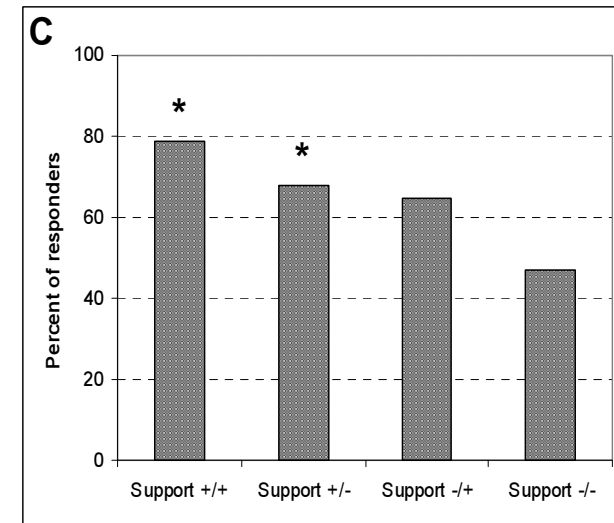
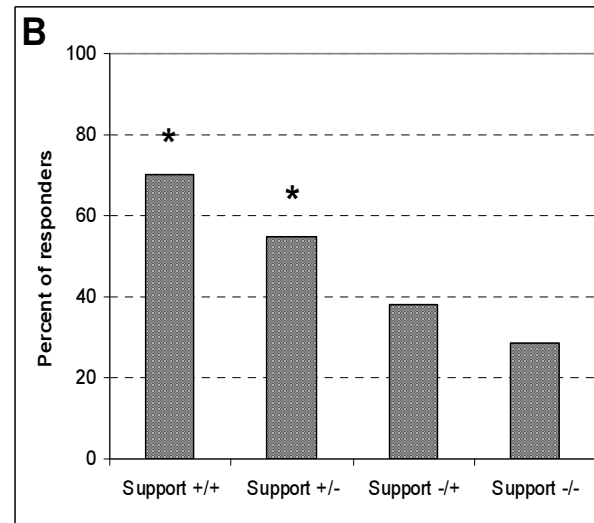
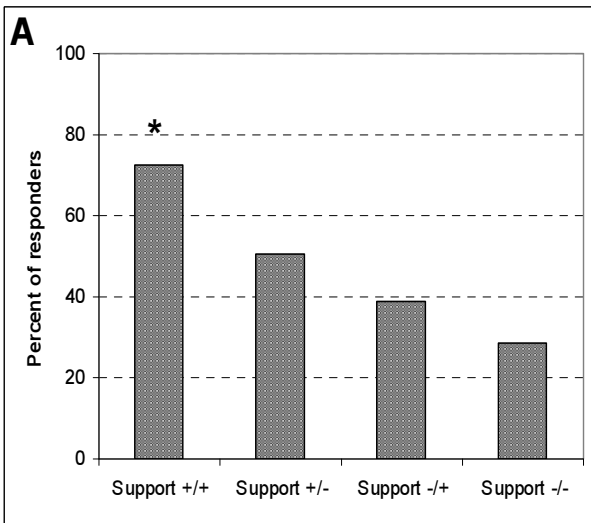


Vliv veřejné podpory na inovační spolupráci firem

CIS 2003+2005

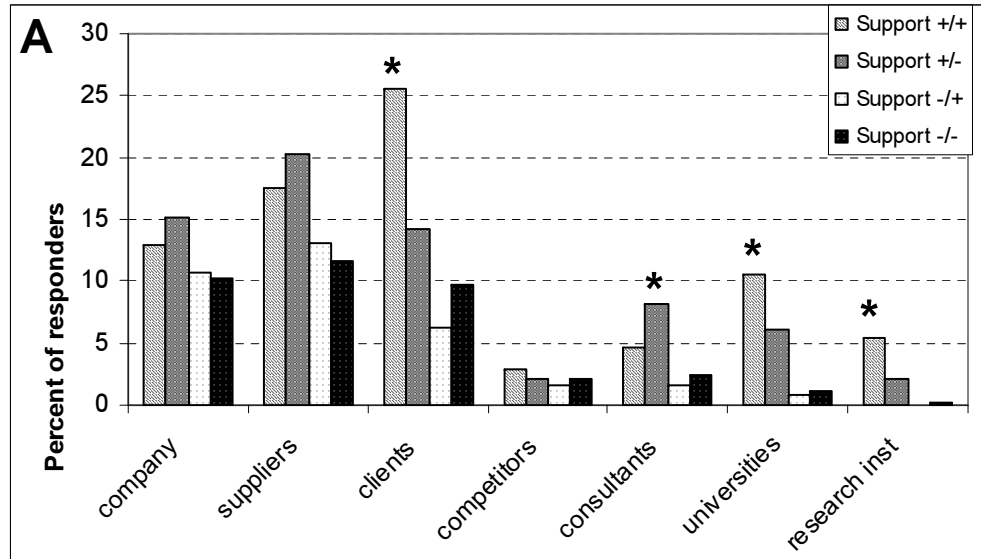
CIS 2003+2006

CIS 2005+2006

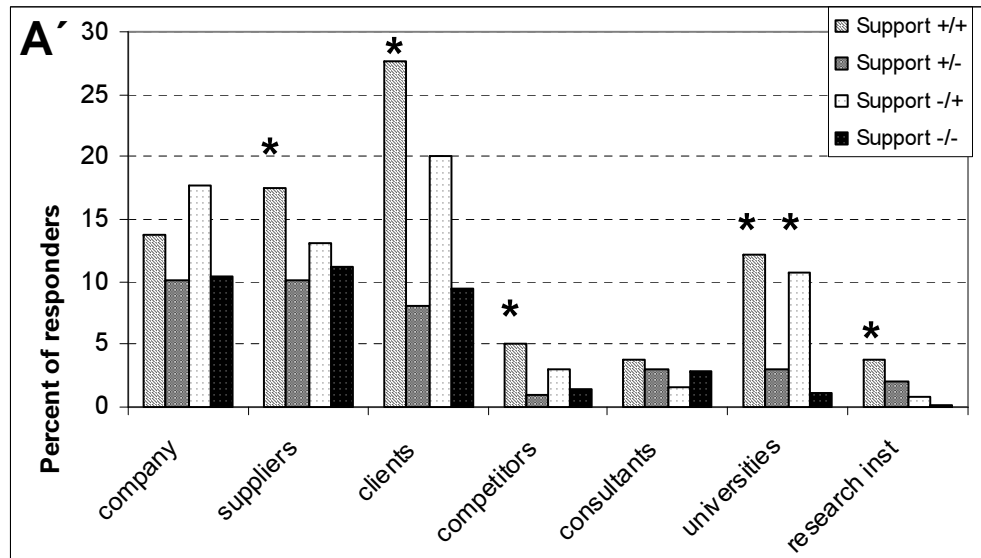


Vliv veřejné podpory na inovační spolupráci firem s různými partnery

CIS 2005



CIS 2006



Závěry 2

- Inovační podpora zvyšuje celkové výdaje firem na inovace, jmenovitě výdaje na vlastní VaV, a často i na nové stroje a zařízení.
- Inovační podpora zvyšuje inovační spolupráci firem s dalšími subjekty, zvláště spolupráci s univerzitami
- Toto zvýšení obvykle mizí po ukončení veřejné podpory

Lze indikátory vylepšit?

- Mikrodata umožňují podrobnou analýzu chování firem, velmi důležité je označení firem pomocí specifického identifikačního čísla, které umožňuje srovnávat chování firmy v různých letech.
- Opakovaná účast stejných firem v několika následných průzkumech umožňuje odlišení příčin a následků (kauzální analýza). Bylo by však vhodné, kdyby se počet firem, které se opakovaně účastní průzkumů ještě zvýšil, zvláště ve skupině firem s inovační podporou.
- Bylo by vhodné odlišit typy podpory nejen podle zdroje, ale i podle cíle či zaměření podpory. Při odhadu efektivity veřejné podpory by pomohlo, kdyby byla ve výsledcích průzkumu uvedena (přibližná) výše podpory.
- V některých případech by měly být otázky zaměřeny více analyticky (charakter informací od klientů a z univerzit, charakter spolupráce s klienty a s univerzitami atd.)